

重大性主題【職場健康與安全】

管理方針

久裕興業承諾提供員工安全、健康與優質的職場，同時維護承攬商及訪客的安全，依據「ISO45001 職業健康安全管理体系」及在地法規，設置管理組織、定期稽核，有效地預防各種事故發生，落實「零事故」管理目標。

職業安全衛生委員會

久裕興業，秉持「尊重生命，關懷健康」、「人命為首要，工安最優先」之原則，以環境設備本質安全為前提，先知先覺防患未然為優先之理念推動職業安全衛生業務，於2020年完成ISO 45001系統轉版並取得第三方驗證，持續監督職安衛查核，落實職安衛政策。藉由規劃(Plan)、實施(Do)、查核(Check)及改進(Action)循環過程，不斷提升安全衛生管理績效。職業安全衛生管理系統涵蓋之工作者為本公司管制下執行工作活動之全體人員。設置委員會共11人分別由雇主代理人1位、職業安全衛生人員2位(專職)、各部門主管3位、勞工代表5位(推選)，並且於每三個月召開職業安全委員會，針對職業安全衛生管理政策提出建議或針對相關議題、訓練計畫提出建議及審議各相關提案、對策、事項及預防措施。



工作者之參與、諮商與溝通

本公司依設置委員，負責職業安全衛生相關主題之危害辨識、風險評估及事故調查、規劃職業安全衛生管理計畫與推動；同時，久裕興業工作者可透過內部多重管道行使參與、諮詢及溝通權益。

本公司規範工作者應參與單位內每年對例行性及非例行性之製程、產品及服務等活動定期實施之危害辨識、機會及風險評估，變動時則不定期實施；依風險等級(高度、中度、低度及可接受)採取管控措施，納入年度安衛目標，擬定管理方案與實施，於每季一次安委會或每年一次職安衛管理系統審查會檢討。

久裕興業內部參與諮詢與溝通管道

安全衛生委員會會議(1次/季)

勞資協商會議(1次/季)

安衛不符合事項矯正會議

事件調查會議

提案審查

危害鑑別風險及機會評估

訂定緊急應變計畫書並依照計畫實施緊急應變演練，以期人員屆時能臨危不亂，冷靜應對緊急事故。

蒐集近期發生案例及可能發生意外事故或緊急狀況辦理勞工安全教育訓練宣導，以及每半年全廠防災演練，提升事故發生時之應變能力，進而發揮整體之效能，降低災害事故發生及生命財產損失。

蒐集近期發生案例及可能發生意外事故或緊急狀況辦理勞工安全教育訓練宣導，以及每半年全廠防災演練，提升事故發生時之應變能力，進而發揮整體之效能，降低災害事故發生及生命財產損失。

保安人員危害預防演練:有別於全廠性緊急應變之演練，保安因屬久裕前線安全的第一執勤者,在面對突發性之狀況時首要處理方式及臨場變通相對特別重要，因此久裕特別針對保安人員獨立進行如:消防事故、暴民入侵、廠場支援及巡查等強化訓練，以利於第一時間內將危害降至最低。

員工職安衛意識鞏固

久裕興業安衛管理活動，建置安全健康的工作環境，保障員工、公司及社區之生命與財產安全建置安全，員工職安衛意識提升，包括：

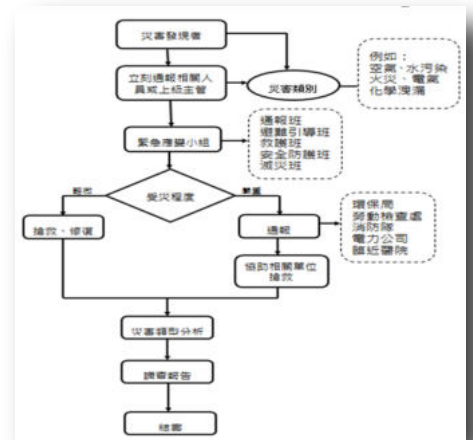
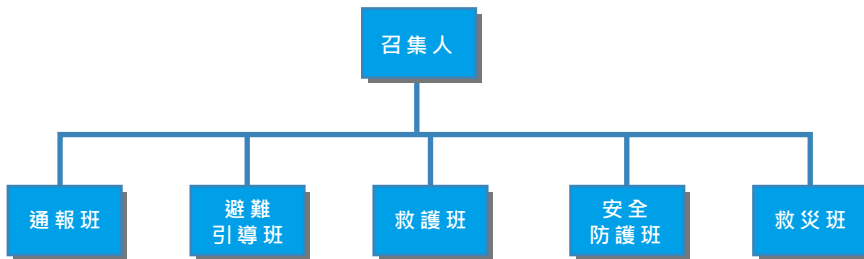
建立危害辨識、機會及風險評估

對例行性及非例行性之製程、產品及服務等活動，由工作者參與每年定期或不定期危害辨識、機會及風險評估。

危害辨識、機會及風險評估流程



緊急應變組織



職安衛教育訓練

久裕興業推動職安衛教育訓練，包含人員職前訓練、在職訓練及證照訓練等；對潛在危險加以控制及對員工提供必要之保護措施、實施作業環境測定、緊急應變與演練、健康關懷與醫療照護、職業災害管理與內部安全衛生查核，防範廠內災害及減少風險產生。



職業安全衛生教育訓練

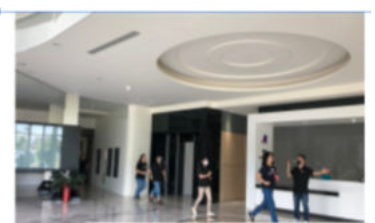
為使新進員工第一時間熟悉公司相關作業，安排新進人員報到時參與職業安全衛生教育訓練，依據課程內容進行考核評鑑，以促進人員安全衛生防護意識及作業內容，2020年參與新進員工教育訓練人數共計59人。

作業環境測定

為保障廠內作業環境安全，每半年定期實施作業環境測定來瞭解工作環境危害暴露實際情況，監控廠內作業環境造成人員暴露情形，若測量結果顯示為異常，將針對異常區域進行工程控制與行政管理改善。

緊急應變與演練

員工為公司重要資產，為降低災害影響，各廠設置自衛消防編組，每年不定期安排火災、化學品洩漏等情境進行區域性疏散及防災演練。同時安排轄區消防隊到廠指導，觀察緊急應變之成效，依不足處進行通盤檢討，提升員工參與率及落實度，將災害對於員工及公司影響降至最低。



消防演練-教育訓練

消防演練-逃生



消防演練-滅火器使用

消防演練-編組

健康工作促進

久裕興業重視同仁身心健康，鼓勵多運動，以紓解工作壓力，為繁忙工作蓄積更充沛活力，每週早會全體共同跳健康操運動外並成立單車社，讓同仁能在工作之餘安心運動；安排健康講座宣導、提醒員工身心健康之重要性，每年提供健康檢查，為鼓勵員工按期健康檢查，並不定期增列法規項目外檢查項目使員工多了解自身健康狀況。

久裕興業健康促進工作

健康關懷與醫療照顧

人因性危害評估與管理

異常工作負荷預防

職場不法侵害預防

母性健康保護與管理

健康關懷與醫療照顧

健康檢查

公司優於法規規定下，每年度為員工提供免費健康檢查及特別危害健康作業人員之特殊健康檢查，針對健康檢查結果進行統計並分析可能致病因子，依照健康風險管理實施分級，追蹤高風險健康族群，推動職場健康促進與職業病預防，提供員工全方位醫療保健服務。

2020年度員工健康檢查

檢查類別	檢查項目	參與人數
一般健康檢查	依據勞工健康保護規則	106
特殊健康檢查	依據勞工健康保護規則	42人 (正己烷8人、噪音34人)

企業新興傳染病防疫方案

公司認為健康的員工是企业正常營運的棟樑，照顧員工的身心健康是公司的責任。面對2020年COVID-19(新冠肺炎)新興傳染病對職場的潛在威脅；制定新冠病毒管制措施：訂定職場防疫應變計畫/管理辦法、建立緊急應變小組、人員入場管制(如量測體溫及實名制)、移工宿舍管制(如量測體溫)、分流上班、分流廠內活動動線、分流用餐、暫停集會(如會議改線上會議)等具體作為，期望將感染性降至最低。

人因性危害評估與管理

針對生產區的機台硬體設計與搬運作業，公司從源頭把關，提供廠區同仁人因工程安全教育訓練，建立正確的安全認知，並有人因評估、改善的專案，例如：機台維修保養作業之人因評估與改善，包括提供吊具、升降台車、與更換零組件的治具等。

為預防重複性作業促發肌肉骨骼疾病，勞工健康服務人員規劃每年配合年度健康檢查，對所有員工進行身體各部位痠痛與對工作影響程度之問卷評量，找出高風險族群，除採行個案管理措施外，並通報工安環保單位進行人因風險鑑別及研擬改善方案。

母性健康保護與管理

為預防女性員工暴露母性健康危害作業場所，健康中心訂定母性健康保護與管理流程，除對有母性健康危害之虞的作業執行定性與定量的風險評估，並考量個別差異，經特約職業醫學專科醫師綜合評估後，採行分級管理與現場改善等措施，以確保女性員工之母性健康。

久裕興業追蹤2020年度工(公)傷事故(不含交通意外事故)統計結果工傷害案例1件。積極透過工程改善、教育訓練、落實執行及培養員工熱忱關注等作為，消弭不安全環境和行為，避免事故重複發生。

職業傷害預防及控制

久裕興業為了預防及降低因職業上原因所造成之傷害，於每三年或製程變更時皆嚴格要求危害辨識及風險評估之施行及記錄，且若外部利害相關者於久裕興業從事之作業活動若與既有作業形式無相似者，皆需執行相關辨識及評估作業，並針對評估結果風險達4級含以上之作業項目立即做出改善而其餘風險等級則將其列入年度執行目標中，以消除及控制職業災害風險。

2020年辨識及評估分析結果

作業分析 單位	辨識量	風險1級	風險2級	風險3級	風險4級	風險5級		
廠務一部	7	0	17	7	6	0		
廠務二部	9			9				
研開部	5			5				
品保部	37			1			36	
財會部	4			4				
資材部	6			0			6	0
管理部	40			33				
管理部	5			7			5	
人力資源部	5			5				
安衛部	7			0			7	
營銷中心	7			7				
資訊中心	4			1			3	0
物管課	38			4			33	1
製造課	35			0			35	0
車削組	15			20			2	
鉄床組	42			1			31	3
沖床組	45			45				
輪圈成型組	70			0			70	
裝配組	82			3			79	0
稽核室	6			0			6	
執行長室	6	0	6					
綜合	475	0	17	452	6	0		

2020年職業傷害統計表

工作者	總工作日數	總經歷工時	可記錄之職業傷害		嚴重性職業傷害		死亡性質業傷害	
			次數	比率	次數	比率	次數	比率
員工	22,504	800,302	1	1.25	0	0	0	0
非員工	N/A	N/A	0	0	0	0	0	0

註：
 非員工之工作者工作日/時數統計，因數據不足故於本報告書中無法皆露
 職業傷害主要類型依勞動部所公告之內容為基準
 可記錄之職業傷害包含交通事故；嚴重性職業傷害僅指失能性結果但不包含死亡性結果
 職業傷害所造成的死亡比率 = (職業傷害所造成的死亡人數 / 工作小時) * 1,000,000
 嚴重的職業傷害比率 (排除死亡人數) = [嚴重的職業傷害數 (排除死亡人數) / 工作小時] * 1,000,000
 可記錄之職業傷害比率 = (可記錄之職業傷害數 / 工作小時) * 1,000,000